

ปัจจัยที่สัมพันธ์กับพฤติกรรมการประหยัดพลังงานไฟฟ้าของประชาชนในเขตบางกอกใหญ่

กรุงเทพมหานคร

Factors Associated with Energy Saving Behavior of Residents in Bangkok Yai District, Bangkok

นภดล ลีลารุ่งโรจน์

วิทยาลัยเทคโนโลยีสยาม 46 ถนนจรัญสนิทวงศ์ แขวงวัดท่าพระ บางกอกใหญ่ กรุงเทพฯ

E-mail: nopphadon.leela@gmail.com

บทคัดย่อ

การวิจัยครั้งนี้เป็นการวิจัยเชิงสำรวจเพื่อศึกษาปัจจัยที่สัมพันธ์กับพฤติกรรมการประหยัดพลังงานไฟฟ้าของประชาชนในเขตบางกอกใหญ่ กรุงเทพมหานคร ประชากรที่ใช้ในการวิจัยครั้งนี้คือหัวหน้าครอบครัวที่อาศัยอยู่ในเขตบางกอกใหญ่ จำนวน 26,712 ครัวเรือน กลุ่มตัวอย่างที่ใช้ในการวิจัยครั้งนี้ได้มาจากการสุ่มจากจำนวนประชากรโดยคำนวณจากสูตรของทาโร ยามาเน่ (Taro Yamane) ได้กลุ่มตัวอย่าง 400 ครัวเรือน จากจำนวนประชากร 26,712 ครัวเรือน โดยใช้เทคนิคการสุ่มอย่างง่าย (Simple Random Sampling) สถิติที่ใช้ในการวิเคราะห์ข้อมูลได้แก่ ค่าความถี่ ค่าร้อยละ ค่าเฉลี่ย ค่าส่วนเบี่ยงเบนมาตรฐาน และค่าสัมประสิทธิ์สหสัมพันธ์ของเพียร์สัน (Pearson Correlation Coefficient) วิเคราะห์ข้อมูลทางสถิติโดยใช้โปรแกรม SPSS ผลการวิจัยพบว่า ผู้ตอบแบบสอบถามส่วนใหญ่เป็นเพศหญิง อายุ 41 ปีขึ้นไป มีสถานภาพสมรส โดยมีการศึกษาระดับปริญญาตรี ซึ่งส่วนใหญ่มีอาชีพเป็นพนักงาน

บริษัทเอกชน/ ลูกจ้างบริษัทเอกชน มีรายได้ระหว่าง 10,001 – 20,000 บาท ส่วนจำนวนบุคคลในครอบครัวมี 2-3 คน และผู้ตอบแบบสอบถามส่วนใหญ่เป็นเจ้าของบ้าน ส่วนผลการวิเคราะห์ข้อมูลเกี่ยวกับความรู้ในการประหยัดพลังงานไฟฟ้า ผลการวิจัยพบว่า ประชาชนในเขตบางกอกใหญ่มีความรู้ในการประหยัดพลังงานไฟฟ้าโดยรวมอยู่ในระดับปานกลาง สำหรับระดับพฤติกรรมการประหยัดพลังงานไฟฟ้าของประชาชนในเขตบางกอกใหญ่ โดยภาพรวมมีการปฏิบัติบางครั้ง เมื่อพิจารณาเป็นรายด้าน พบว่า ส่วนใหญ่มีการปฏิบัติบางครั้ง มีเพียงด้านการเลือกซื้อเครื่องใช้ไฟฟ้า ที่ประชาชนในเขตบางกอกใหญ่มีการปฏิบัติเกือบทุกครั้ง และผลการวิเคราะห์ข้อมูลเกี่ยวกับความสัมพันธ์ระหว่างความรู้กับพฤติกรรมการประหยัดพลังงานไฟฟ้าของประชาชนในเขตบางกอกใหญ่ โดยภาพรวมและรายด้าน ผลการวิจัยพบว่า ความรู้ ไม่มีความสัมพันธ์กับพฤติกรรมการประหยัดพลังงานไฟฟ้าของประชาชนในเขต

บางกอกใหญ่ โดยความรู้มีความสัมพันธ์ทางลบใน
ระดับต่ำกับพฤติกรรมการประหยัดพลังงานไฟฟ้า

Abstract

The purposes of this research were to study factors associated with energy saving behavior of residents in Bangkok Yai district, Bangkok. The respondents (senior person from the family) for this research were 26,712 households. The samples used in this research were derived random from the population and calculated from the formula of Taro Yamane. Researcher analyzed the data of 400 respondents out of 26,712 by using simple random sampling. The statistics used in data analysis were frequency percentage, mean, standard deviation and the correlation coefficient of Pearson. The data was analyzed by using SPSS. The results showed that the most of the respondents were female whose age were above forty one (41), married, has bachelor degree experience of working in private companies earning income in between 10,001-20,000 Baht per month and having 2-3 members in the family from the overall saving energy level, researcher found that the respondents were knowledgeable. Overall results for energy saving behavior of residents showed that respondents

practice sometimes that is also on the selected appliances from the analyses, relationship in knowledge and power saving behavior of residents in Bangkok Yai, district showed the “negativity” of correlation with each other and low-level behavior the save energy.

บทนำ

การดำเนินชีวิตของมนุษย์ในปัจจุบันพลังงานได้เข้ามามีส่วนสำคัญอย่างยิ่ง ทั้งด้านที่อยู่อาศัย ภาคธุรกิจ และภาคอุตสาหกรรมต่างๆ ซึ่งมนุษย์เองก็ได้มีการพัฒนาการใช้พลังงานมาตลอดตามยุคสมัยต่างๆ เริ่มจากการใช้พลังงานไม้ฟืน พลังงานลม พลังงานน้ำ ถ่านหิน น้ำมันปิโตรเลียม ก๊าซธรรมชาติ และนิวเคลียร์ เป็นต้น พลังงานจึงเป็นปัจจัยพื้นฐานในการผลิตที่สำคัญของประเทศในภาวะที่เศรษฐกิจโลกมีการขยายตัวทั้งทางด้านอุตสาหกรรม และเทคโนโลยี การเร่งรัดพัฒนาประเทศจึงจำเป็นต้องใช้พลังงานเพิ่มมากขึ้น เป็นผลให้อัตราการใช้พลังงานเพิ่มมากขึ้นทุกๆ ปี นับเป็นภาระหนักต่อฐานะการเงินและการลงทุนของประเทศที่จะต้องจัดหาพลังงานมาใช้ให้เพียงพอต่อความต้องการไฟฟ้าเป็นพลังงานอีกรูปแบบหนึ่งที่ดีกว่าเป็นสิ่งที่มีความจำเป็นต่อการดำรงชีวิตประจำวันของมนุษย์อย่างมาก สิ่งอำนวยความสะดวกที่เราใช้ในชีวิตประจำวันล้วนต้องใช้พลังงานไฟฟ้าในการทำงาน เช่น หลอดไฟต้องการพลังงานไฟฟ้าเพื่อส่องสว่าง ตู้เย็นต้องการพลังงานไฟฟ้าเพื่อให้เกิดความ

เย็น เตาไร้ดต้องการพลังงานไฟฟ้าเพื่อให้เกิดความร้อนและยังมีเครื่องใช้ไฟฟ้าอีกจำนวนมากที่ถูกประดิษฐ์คิดค้นขึ้นมาเพื่อสนองความต้องการของมนุษย์สร้างความสะดวกสบายในการดำรงชีวิตประจำวัน รวมไปถึงสถานที่ทำงานอาคารสถาบันการศึกษาทุกระดับที่มีความต้องการพลังงานไฟฟ้าที่เพิ่มสูงขึ้นเรื่อยๆ ทุกปี ตามเทคโนโลยีที่พัฒนาขึ้นไป จึงเป็นภาระหนักของทางภาครัฐที่ต้องจัดหาแหล่งผลิตไฟฟ้าเพื่อมารองรับความต้องการดังกล่าว เพราะพลังงานที่ผลิตได้ในประเทศไทยส่วนใหญ่ยังต้องนำเข้าเชื้อเพลิงจากต่างประเทศเพื่อใช้ในกระบวนการผลิตพลังงานไฟฟ้า ดังนั้นการใช้พลังงานไฟฟ้าอย่างรู้คุณค่า นอกจากจะช่วยให้สิ่งแวดล้อมดีแล้วยังเป็นการประหยัดงบประมาณของประเทศได้อีกด้วยพลังงานไฟฟ้าเป็นพลังงานที่ใช้แล้วสิ้นเปลือง หากไม่ใช้พลังงานไฟฟ้าอย่างประหยัดและมีประสิทธิภาพแล้วย่อมส่งผลกระทบต่อหน่วยงานมีรายจ่ายที่เพิ่มมากขึ้น ขณะเดียวกันหน่วยงานที่รับผิดชอบในการผลิตกระแสไฟฟ้าก็ต้องหาแหล่งพลังงานที่จะนำมาผลิตกระแสไฟฟ้าเพิ่มด้วย เพื่อให้เพียงพอกับความต้องการ ดังนั้นผู้ใช้พลังงานไฟฟ้าทุกคนควรมีความเข้าใจถึงวิธีการประหยัดพลังงานไฟฟ้า เพื่อให้มีการใช้พลังงานไฟฟ้าได้คุ้มค่า

ปัญหาวิกฤตการณ์พลังงานนั้นได้เริ่มขึ้นตั้งแต่ปี พ.ศ. 2516 และได้มีการกำหนดนโยบายการประหยัดพลังงานโดยใช้มาตรการประหยัดน้ำมันและไฟฟ้า จนในที่สุดได้มีการร่างกฎหมายการ

ส่งเสริมการประหยัดพลังงานขึ้นมาเป็นพระราชบัญญัติการส่งเสริมการประหยัดพลังงาน พ.ศ. 2535 โดยมีการผลิตไฟฟ้าเพิ่มมากขึ้นให้พอเพียงกับความต้องการที่สูงขึ้นอย่างไม่ขีดจำกัดนั้น นอกจากจะส่งผลกระทบต่อสิ่งแวดล้อมในแง่ของการปล่อยก๊าซคาร์บอนไดออกไซด์สู่บรรยากาศแล้ว ยังทำให้ต้นทุนค่าไฟฟ้าของประเทศไทยโดยรวมสูงขึ้น เนื่องจากแหล่งทรัพยากรพลังงานที่มีอยู่อย่างจำกัดภายในประเทศได้ถูกนำมาใช้จนมีปริมาณลดลงอย่างต่อเนื่อง การผลิตไฟฟ้าเพิ่มขึ้นจึงต้องนำเข้าเชื้อเพลิงจากต่างประเทศซึ่งมีความผันผวนอยู่ตลอดเวลา ดังนั้นเมื่อต้นทุนของไฟฟ้าภายในประเทศมีค่าสูงขึ้น อัตราค่าไฟฟ้าที่จำหน่ายให้ประชาชน และภาคธุรกิจต่างๆ จึงจำเป็นที่จะต้องเพิ่มมากขึ้น ส่งผลให้การลงทุนเกือบทุกด้านต้องเพิ่มค่าใช้จ่ายเกิดผลกระทบต่อการพัฒนาประเทศทั้งทางด้านเศรษฐกิจและสังคม ดังนั้นการจัดการให้มีการใช้ไฟฟ้าอย่างมีประสิทธิภาพและเกิดประโยชน์อย่างคุ้มค่ามากที่สุดจึงเป็นทางเลือกหนึ่งของการแก้ปัญหา นี้ นอกจากจะทำให้การเพิ่มขึ้นของความ ต้องการใช้ไฟฟ้าของประเทศชะลอตัวลงแล้ว ยังทำให้ต้นทุนการผลิตสินค้าของประเทศถูกลงอีกด้วย เหตุผลดังกล่าวจึงมีความจำเป็นอย่างยิ่งที่จะต้องมีการลดปริมาณการใช้พลังงานและการใช้พลังงานอย่างประหยัดเพื่อให้เกิดประสิทธิภาพสูงสุด ซึ่งการแก้ไขปัญหาดังกล่าวที่เกิดขึ้นนี้จึงจำเป็นต้องได้รับความร่วมมือจากหลายฝ่าย ดังเห็นได้ในปัจจุบันมีหน่วยงานต่างๆ หลายหน่วยงานได้ให้ความสนใจ

และร่วมรณรงค์ในการอนุรักษ์พลังงานและการรักษาสิ่งแวดล้อมมากขึ้น จากข้อมูลที่ได้นำเสนอมาข้างต้นผู้วิจัยจึงมีความสนใจที่จะทำการศึกษาปัจจัยที่สัมพันธ์กับพฤติกรรมการประหยัดพลังงานไฟฟ้าของประชาชนในเขตบางกอกใหญ่ กรุงเทพมหานคร ว่ามีปัจจัยใดบ้างที่สนับสนุนให้เกิดการประหยัดพลังงานไฟฟ้า รวมทั้งการให้ประชาชนมีความรู้ความเข้าใจเกี่ยวกับการประหยัดพลังงานที่ถูกต้อง ทั้งนี้เพื่อนำผลงานวิจัยไปใช้เป็นแนวทางในการส่งเสริมการใช้พลังงานไฟฟ้าอย่างประหยัดของประชาชนให้เป็นไปอย่างมีประสิทธิภาพ ซึ่งจะทำให้เกิดประโยชน์ทั้งต่อตนเอง สังคม และประเทศชาติต่อไป

วัตถุประสงค์ของการวิจัย

1.3.1 เพื่อศึกษาระดับความรู้ในการประหยัดพลังงานไฟฟ้าของประชาชนในเขตบางกอกใหญ่ กรุงเทพมหานคร

1.3.2 เพื่อศึกษาพฤติกรรมการประหยัดพลังงานไฟฟ้าของประชาชนในเขตบางกอกใหญ่ กรุงเทพมหานคร

1.3.3 เพื่อศึกษาความสัมพันธ์ระหว่างความรู้กับพฤติกรรมการประหยัดพลังงานไฟฟ้าของประชาชนในเขตบางกอกใหญ่ กรุงเทพมหานคร

ขอบเขตของการวิจัย

1. การวิจัยครั้งนี้มุ่งศึกษาปัจจัยที่สัมพันธ์กับพฤติกรรมการประหยัดพลังงานไฟฟ้าของประชาชน

ในเขตบางกอกใหญ่ กรุงเทพมหานคร ใน 3 ด้าน ได้แก่ ด้านการเลือกซื้อเครื่องใช้ ด้านการใช้เครื่องใช้ไฟฟ้า และด้านการบำรุงรักษาเครื่องใช้ไฟฟ้า

2. การวิจัยครั้งนี้มุ่งศึกษาหัวหน้าครัวเรือนที่อาศัยอยู่ในเขตบางกอกใหญ่ กรุงเทพมหานคร

3. ตัวแปรที่ใช้ในการวิจัย แบ่งเป็น 2 ประเภท คือ

3.1 ตัวแปรอิสระ (Independent Variable) ได้แก่ ความรู้ในการประหยัดพลังงานไฟฟ้า

3.2 ตัวแปรตาม (Dependent Variable) ได้แก่ พฤติกรรมการประหยัดพลังงานไฟฟ้าของประชาชนในเขตบางกอกใหญ่ กรุงเทพมหานคร ใน 3 ด้าน ได้แก่ ด้านการเลือกซื้อเครื่องใช้ ด้านการใช้เครื่องใช้ไฟฟ้า และด้านการบำรุงรักษาเครื่องใช้ไฟฟ้า

4. ระยะเวลาในการเก็บรวบรวมข้อมูลของการวิจัยครั้งนี้ ดำเนินการระหว่างเดือนเมษายน ถึงเดือนพฤศจิกายน 2556

ประโยชน์ของผลการวิจัย

1. เป็นข้อมูลให้กับประชาชน นำผลการวิจัยนี้ไปใช้ในการปรับเปลี่ยนพฤติกรรมพลังงานไฟฟ้าให้ประหยัดและถูกต้อง

2. เป็นข้อมูลให้ผู้ผลิตอุตสาหกรรมเครื่องใช้ไฟฟ้า นำผลการวิจัยนี้ไปใช้ในการปรับปรุง

ด้านผลิตภัณฑ์ เพื่อที่จะผลิตสินค้าให้ตรงกับความต้องการของประชาชน

3. เป็นข้อมูลสำหรับภาครัฐ นำผลการวิจัยนี้ไปใช้ในการวางแผนการให้ความรู้ในการประหยัดพลังงานไฟฟ้าแก่ประชาชน

งานวิจัยที่เกี่ยวข้อง

จุลลดา [1] ได้ศึกษาวิจัยเรื่อง ปัจจัยที่มีอิทธิพลต่อพฤติกรรมการประหยัดพลังงานไฟฟ้าในครัวเรือนของแม่บ้านในเขตกรุงเทพมหานคร ผลการวิจัยพบว่า ตัวแปรที่มีอิทธิพลต่อพฤติกรรมการประหยัดพลังงานไฟฟ้าในครัวเรือน ได้แก่ จำนวนสมาชิกในครัวเรือนที่แตกต่างกันก่อให้เกิดความแตกต่างกันในเรื่องพฤติกรรมการประหยัดพลังงานไฟฟ้าในครัวเรือนและความรู้เกี่ยวกับการประหยัดพลังงานไฟฟ้าที่แตกต่างกันก่อให้เกิดความแตกต่างกันในเรื่องพฤติกรรมการประหยัดพลังงานไฟฟ้าในครัวเรือน และเมื่อวิเคราะห์เกี่ยวกับปัจจัยที่มีผลต่อพฤติกรรมการประหยัดพลังงานไฟฟ้าในครัวเรือนจะพบว่ากลุ่มที่มีความรู้เกี่ยวกับการประหยัดพลังงานไฟฟ้ามากจะมีพฤติกรรมการประหยัดพลังงานไฟฟ้าในครัวเรือนมากกว่ากลุ่มย่อยอื่นในเรื่องเดียวกัน

ศิริชัย [2] ได้ศึกษาวิจัยเรื่อง ปัจจัยที่มีอิทธิพลต่อการประหยัดพลังงานไฟฟ้าในครัวเรือนของข้าราชการในสำนักงาน สังกัดกระทรวงมหาดไทย ผลการวิจัย พบว่า การรับรู้ข่าวสารด้านการประหยัดไฟฟ้าไม่มีความสัมพันธ์กับพฤติกรรมการประหยัด

พลังงานไฟฟ้าในครัวเรือนของข้าราชการ ส่วนปัจจัยกระตุ้นได้แก่ ความรู้เกี่ยวกับการประหยัดพลังงานไฟฟ้า ความเชื่อในเรื่องการประหยัดพลังงานไฟฟ้า และทัศนคติต่อการประหยัดพลังงานไฟฟ้ามีความสัมพันธ์กับพฤติกรรมการประหยัดพลังงานไฟฟ้าในครัวเรือนของข้าราชการอย่างมีนัยสำคัญทางสถิติที่ระดับ .05

วรรณพร [3] ได้ศึกษาวิจัยเรื่อง ปัจจัยที่มีผลต่อการยอมรับและการเลือกใช้เครื่องใช้ไฟฟ้าที่ประหยัดพลังงานภายในบ้านของอาจารย์ที่สอนในวิทยาลัย สังกัดกรมอาชีวศึกษา จังหวัดสระบุรี ผลการวิจัย พบว่า ตัวแปรอิสระที่มีผลต่อตัวแปรตามคือ จำนวนเครื่องใช้ไฟฟ้าและทัศนคติ ซึ่งเป็นปัจจัยที่มีผลต่อการยอมรับและการเลือกใช้เครื่องใช้ไฟฟ้าที่ประหยัดพลังงาน ปัญหาอุปสรรคที่มีต่อการยอมรับและการเลือกใช้เครื่องใช้ไฟฟ้าที่ประหยัดพลังงานภายในบ้าน คือ ราคาแพงไม่เข้าใจลักษณะและคุณสมบัติต่างๆ ไม่แน่ใจว่าประหยัดได้จริง

สมพร[4] ได้ศึกษาวิจัยเรื่อง แรงจูงใจในการประหยัดพลังงานไฟฟ้าของครัวเรือนในจังหวัดพะเยา ผลการวิจัยพบว่า ความรู้มีความสัมพันธ์เชิงบวกกับเจตคติในระดับต่ำ ส่วนเจตคติมีความสัมพันธ์เชิงบวกกับพฤติกรรมการประหยัดพลังงานไฟฟ้าในครัวเรือนในระดับปานกลาง และการรับรู้ข่าวสารมีความสัมพันธ์เชิงบวกกับพฤติกรรมการประหยัดพลังงานไฟฟ้าในครัวเรือนในระดับปานกลาง ส่วนอาชีพของแม่บ้านที่แตกต่างกัน

จะมีเจตคติต่อการประหยัดพลังงานไฟฟ้าในครัวเรือนแตกต่างกันอย่างมีนัยสำคัญที่ระดับ .05

ภาสวร[5] ได้ศึกษาวิจัยเรื่อง ปัจจัยที่มีความสัมพันธ์ต่อพฤติกรรมการประหยัดพลังงานไฟฟ้าในที่พักอาศัยของการเคหะแห่งชาติในเขตกรุงเทพมหานคร ผลการวิจัยพบว่า สถานภาพทั่วไป ได้แก่ สถานภาพครอบครัว ระดับการศึกษา รายได้ ขนาดครอบครัว อาชีพ การรับรู้มีความสัมพันธ์ต่อพฤติกรรมการประหยัดพลังงานไฟฟ้าในที่พักอาศัย ด้านการเลือกซื้อ สถานภาพครอบครัว ระดับการศึกษา รายได้ ขนาดครอบครัว อาชีพ การรับรู้ไม่มีความสัมพันธ์ต่อพฤติกรรมการประหยัดพลังงานไฟฟ้าในที่พักอาศัย และสถานภาพครอบครัว ระดับการศึกษา รายได้ ขนาดครอบครัว อาชีพ การรับรู้มีความสัมพันธ์ต่อพฤติกรรมการประหยัดพลังงานไฟฟ้าในที่พักอาศัยด้านการการบำรุงรักษาอย่างมีนัยสำคัญทางสถิติที่ระดับ .05

นริรัตน์ [6] ได้ศึกษาวิจัยเรื่อง พฤติกรรมการประหยัดพลังงานไฟฟ้าในที่อยู่อาศัยของประชาชนในเขตอำเภอเมือง จังหวัดบุรีรัมย์ ผลการวิจัยพบว่าพฤติกรรมการประหยัดพลังงานไฟฟ้าในที่อยู่อาศัยของประชาชนในเขตอำเภอเมือง จังหวัดบุรีรัมย์ โดยภาพรวมทุกด้านอยู่ในระดับปฏิบัติบางครั้ง พิจารณาเป็นรายด้านซึ่งด้านการเลือกซื้อเครื่องใช้ไฟฟ้าอยู่ในระดับปฏิบัติเกือบทุกครั้ง ส่วนด้านการใช้เครื่องใช้ไฟฟ้าและด้านการดูแลรักษาเครื่องใช้ไฟฟ้าอยู่ในระดับปฏิบัติบางครั้ง และความสัมพันธ์ระหว่างความรู้เกี่ยวกับการประหยัด

พลังงานไฟฟ้าในที่อยู่อาศัยกับพฤติกรรมการประหยัดพลังงานไฟฟ้าในที่อยู่อาศัยโดยภาพรวมความรู้เกี่ยวกับการประหยัดพลังงานไฟฟ้าไม่มีความสัมพันธ์กับพฤติกรรมการประหยัดพลังงานไฟฟ้าในที่อยู่อาศัยของประชาชนในด้านการใช้เครื่องใช้ไฟฟ้า แต่ความรู้เกี่ยวกับการประหยัดพลังงานไฟฟ้ามีความสัมพันธ์กับพฤติกรรมการประหยัดพลังงานไฟฟ้าในด้านการเลือกซื้อเครื่องใช้ไฟฟ้าและด้านการดูแลรักษาเครื่องใช้ไฟฟ้า

ประชากรและกลุ่มตัวอย่างที่ใช้ในการวิจัย

ประชากรที่ใช้ในการวิจัยครั้งนี้ คือ หัวหน้าครอบครัวที่อาศัยอยู่ในเขตบางกอกใหญ่ กรุงเทพมหานคร จำนวน 76,608 คน

กลุ่มตัวอย่างที่ใช้ในการวิจัยครั้งนี้ได้มาจากการสุ่มจากจำนวนประชากร โดยคำนวณจากสูตรของทาโร ยามาเน่ (Taro Yamane) ได้กลุ่มตัวอย่าง 400 ครัวเรือน

เครื่องมือที่ใช้ในการวิจัย

ได้แก่ เป็นแบบสอบถามซึ่งแบ่งออกเป็น 3 ตอน ดังนี้

ตอนที่ 1 ข้อมูลทั่วไปของผู้ตอบแบบสอบถาม ลักษณะแบบสอบถามเป็นแบบตรวจสอบรายการ (Checklist)

ตอนที่ 2 ความรู้ในการประหยัดพลังงานไฟฟ้า ลักษณะแบบสอบถามเป็นแบบเลือกตอบ มี 2 ตัวเลือก คือ ใช่ และไม่ใช่

ตอนที่ 3 พฤติกรรมการประหยัดพลังงานไฟฟ้าของประชาชนในเขตบางกอกใหญ่ ลักษณะแบบสอบถามเป็นแบบมาตราส่วนประมาณค่า (Rating Scale)

การเก็บรวบรวมข้อมูล

ผู้วิจัยได้จัดทำทีมงานในการเก็บรวบรวมข้อมูล จำนวน 9 คน โดยผู้วิจัยอบรมแนะนำทีมงานให้เข้าใจแบบสอบถามและทดสอบจนเชื่อว่ามีความชำนาญก่อนการออกเก็บจริงในพื้นที่ จากนั้นทำการแจกแบบสอบถามไปยังกลุ่มตัวอย่างทั่วไปจำนวน 400 ชุดตามเขตพื้นที่ที่เป็นกลุ่มตัวอย่าง จนครบทั้ง 2 แขวงได้แก่ แขวงวัดท่าพระ และแขวงวัดอรุณ และนำแบบสอบถามที่ได้กลับคืนมา ทำการวิเคราะห์ข้อมูลทางสถิติด้วยโปรแกรมคอมพิวเตอร์

สถิติที่ใช้ในการวิเคราะห์ข้อมูล

ค่าความถี่ (Frequency), ค่าร้อยละ (Percentage), ค่าเฉลี่ย (\bar{X}), ส่วนเบี่ยงเบนมาตรฐาน (S.D) และค่าสัมประสิทธิ์สหสัมพันธ์แบบเพียร์สัน (Pearson Product Moment Correlation Coefficient)

ผลของการวิจัย

ผลการวิเคราะห์ข้อมูลทั่วไปของผู้ตอบแบบสอบถาม พบว่า ผู้ตอบแบบสอบถามส่วนใหญ่เป็นเพศหญิง มีอายุ 41 ปีขึ้นไป มีสถานภาพสมรส การศึกษาระดับปริญญาตรี เป็นพนักงาน

บริษัทเอกชน/ ลูกจ้างบริษัทเอกชน รายได้ระหว่าง 10,001 – 20,000 บาท มีบุคคลในครอบครัวจำนวน 2-3 คน และส่วนใหญ่เป็นเจ้าของบ้าน

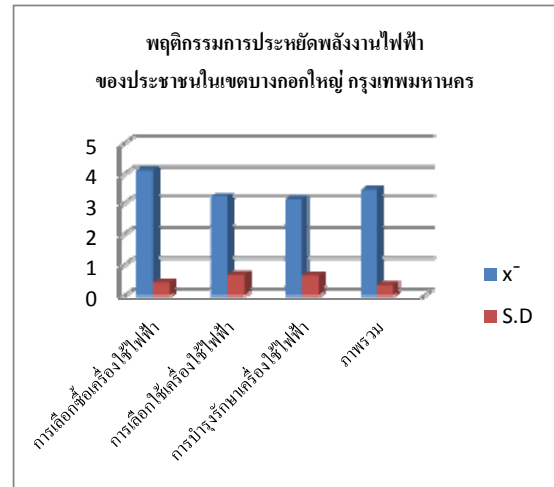
ผลการวิเคราะห์ข้อมูลเกี่ยวกับความรู้ในการประหยัดพลังงานไฟฟ้า พบว่า ประชาชนในเขตบางกอกใหญ่มีความรู้ในการประหยัดพลังงานไฟฟ้า โดยรวมอยู่ในระดับปานกลาง เมื่อพิจารณาเป็นรายข้อ พบว่า ประชาชนมีความรู้ในการประหยัดพลังงานไฟฟ้าอยู่ในระดับสูงมีเพียง 2 ข้อ ได้แก่ เครื่องใช้ไฟฟ้าที่ติดฉลากประหยัดไฟเบอร์ 5 จะช่วยประหยัดพลังงานไฟฟ้า ($\bar{X} = 0.94$) การทำความสะอาดหลอดไฟที่บ้าน อย่าให้มีฝุ่นเกาะจะช่วยเพิ่มแสงสว่าง ($\bar{X} = 0.94$) การไม่ตั้งตู้เย็นใกล้เตาไฟหรือหม้อหุงข้าวหรือถูกแสงอาทิตย์โดยตรงเป็นการทำให้ตู้เย็นระบายความร้อนไม่ดี และสิ้นเปลืองไฟ ($\bar{X} = 0.94$) และการทำความสะอาดใบพัด ตะแกรงครอบและแผงหุ้มมอเตอร์พัดลมเมื่อมีฝุ่นเกาะ เป็นการช่วยประหยัดพลังงานไฟฟ้า ($\bar{X} = 0.93$) ส่วนรายข้อที่ประชาชนมีความรู้ในการประหยัดพลังงานไฟฟ้าอยู่ในระดับปานกลาง 3 ข้อแรก ได้แก่ การเลือกหม้อหุงข้าวที่พอดีกับจำนวนคน และถอดปลั๊กออกทันทีที่หุงข้าวเสร็จ ($\bar{X} = 0.89$) หลอดไฟฟลูออโรที่ประสิทธิภาพสูงและกินไฟน้อยจะทำให้ประหยัดพลังงานไฟฟ้า และการใช้เครื่องซักผ้าควรซักเมื่อมีเสื้อผ้ามากพอเหมาะกับพิกัดของเครื่องและขนาดของเครื่อง ($\bar{X} = 0.88$) และการไม่นำอาหารที่ร้อนหรือยังอุ่นแช่ตู้เย็น เพราะจะทำให้ตู้เย็นทำงานเพิ่มขึ้นและเปลืองไฟมากขึ้น ($\bar{X} = 0.86$) และข้อที่

ประชาชนมีความรู้ในเรื่องการประหยัดพลังงานไฟฟ้าอยู่ในระดับต่ำ 3 อันดับสุดท้าย ได้แก่ การทาสีผนังด้วยสีอ่อนเพื่อช่วยสะท้อนแสงและเป็นการประหยัดพลังงานไฟฟ้า ($\bar{X}=0.63$) เครื่องซักผ้าแบบที่มีเครื่องอบแห้งในตัวจะประหยัดพลังงานไฟฟ้ามากกว่าแบบธรรมดา ($\bar{X}=0.57$) และการปิดโทรทัศน์ด้วยตัวรีโมทคอนโทรล ทำให้เปลืองไฟมากขึ้น ควรปิดสวิทช์ที่ตัวเครื่อง ($\bar{X}=0.52$)

ผลการวิเคราะห์ข้อมูลเกี่ยวกับระดับพฤติกรรมการประหยัดพลังงานไฟฟ้าของประชาชนในเขตบางกอกใหญ่ กรุงเทพมหานคร ปรากฏผลดังตารางที่ 4-1

ตารางที่ 4-1 แสดงค่าเฉลี่ย ส่วนเบี่ยงเบนมาตรฐาน และระดับพฤติกรรมการประหยัดพลังงานไฟฟ้าของประชาชนในเขตบางกอกใหญ่ กรุงเทพมหานคร โดยภาพรวมและรายด้าน

พฤติกรรมการประหยัดพลังงานไฟฟ้าของประชาชนในเขตบางกอกใหญ่ กรุงเทพมหานคร	(\bar{X})	(S.D)	ระดับพฤติกรรม
ด้านการเลือกซื้อเครื่องใช้ไฟฟ้า	4.12	0.428	ปฏิบัติเกือบทุกครั้ง
ด้านการใช้เครื่องใช้ไฟฟ้า	3.23	0.670	ปฏิบัติบางครั้ง
ด้านการบำรุงรักษาเครื่องใช้ไฟฟ้า	3.12	0.650	ปฏิบัติบางครั้ง
โดยภาพรวม	3.49	0.347	ปฏิบัติบางครั้ง



จากตารางที่ 4-1 พบว่า ประชาชนในเขตบางกอกใหญ่มีระดับพฤติกรรมการประหยัดพลังงานไฟฟ้า โดยภาพรวมมีการปฏิบัติบางครั้ง เมื่อพิจารณาเป็นรายด้าน พบว่า ส่วนใหญ่มีการปฏิบัติบางครั้ง มีเพียงด้านการเลือกซื้อเครื่องใช้ไฟฟ้าที่ประชาชนมีการปฏิบัติเกือบทุกครั้ง

ผลการวิเคราะห์ข้อมูลเกี่ยวกับความสัมพันธ์ระหว่างความรู้ในการประหยัดพลังงานไฟฟ้ากับพฤติกรรมการประหยัดพลังงานไฟฟ้าของประชาชนในเขตบางกอกใหญ่ กรุงเทพมหานคร โดยแสดงเป็นภาพรวม ปรากฏผลดังตารางที่ 4-2

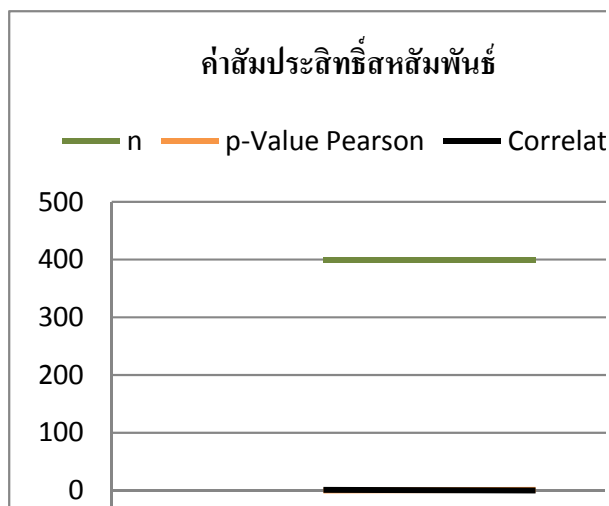
จากตารางที่ 4-2 พบว่า p-Value มากกว่า .05 (p-Value = 0.810) แสดงว่า ความรู้เกี่ยวกับการประหยัดพลังงานไฟฟ้า โดยภาพรวมไม่มีความสัมพันธ์กับพฤติกรรมการประหยัดพลังงานไฟฟ้าของประชาชนในเขตบางกอกใหญ่ โดยความรู้

มีความสัมพันธ์ทางลบในระดับต่ำกับพฤติกรรมการประหยัดพลังงานไฟฟ้า ($r = -0.012$)

ตารางที่ 4-14 แสดงค่าสัมประสิทธิ์สหสัมพันธ์ ระหว่างความรู้กับพฤติกรรมการประหยัดพลังงานไฟฟ้า โดยภาพรวม

ความรู้/พฤติกรรม	ค่าสถิติ	คะแนนความรู้ทั้งหมด	พฤติกรรมรวม
คะแนนความรู้ทั้งหมด	n	400	400
	p-Value	-	0.810
	Pearson Correlation	1.000	-0.012
พฤติกรรมรวม	n	400	400
	p-Value	0.810	-
	Pearson Correlation	-0.012	1.000

* มีนัยสำคัญทางสถิติที่ระดับ .05



สรุปผลการวิจัย

ผลการวิเคราะห์ข้อมูลทั่วไปของผู้ตอบแบบสอบถาม ผลการวิจัยพบว่า ผู้ตอบแบบสอบถามส่วนใหญ่เป็นเพศหญิง อายุ 41 ปีขึ้นไป มีสถานภาพสมรส โดยมีการศึกษาระดับปริญญาตรี ซึ่งส่วนใหญ่มีอาชีพเป็นพนักงานบริษัทเอกชน/ ลูกจ้างบริษัทเอกชน มีรายได้ระหว่าง 10,001 – 20,000 บาท ส่วนจำนวนบุคคลในครอบครัวมี 2-3 คน และผู้ตอบแบบสอบถามส่วนใหญ่เป็นเจ้าของบ้าน

ผลการวิเคราะห์ข้อมูลเกี่ยวกับความรู้ในการประหยัดพลังงานไฟฟ้า ผลการวิจัยพบว่า ประชาชนในเขตบางกอกใหญ่ กรุงเทพมหานคร มีความรู้ในการประหยัดพลังงานไฟฟ้าโดยรวมอยู่ในระดับปานกลาง เมื่อพิจารณาเป็นรายข้อ พบว่า ประชาชนมีความรู้ในการประหยัดพลังงานไฟฟ้าอยู่ในระดับสูงมีเพียง 2 อันดับ ได้แก่ เครื่องใช้ไฟฟ้าที่ติดฉลากประหยัดไฟเบอร์ 5 จะช่วยประหยัดพลังงานไฟฟ้า ($\bar{X} = 0.94$) การทำความสะอาดหลอดไฟที่บ้าน อย่าให้มีฝุ่นเกาะจะช่วยเพิ่มแสงสว่าง ($\bar{X} = 0.94$) การไม่ตั้งตู้เย็นใกล้เตาไฟหรือหม้อหุงข้าวหรือถูกแสงอาทิตย์โดยตรงเป็นการทำให้ตู้เย็นระบายความร้อนไม่ดี และสิ้นเปลืองไฟ ($\bar{X} = 0.94$) และการทำความสะอาดใบพัด ตะแกรงครอบและแผงหุ้มมอเตอร์พัดลมเมื่อมีฝุ่นเกาะ เป็นการช่วยประหยัดพลังงานไฟฟ้า ($\bar{X} = 0.93$) ส่วนรายข้อที่ประชาชนมีความรู้ในการประหยัดพลังงานไฟฟ้าอยู่ในระดับปานกลาง 3 อันดับแรก ได้แก่ การเลือก

หม้อหุงข้าวที่พอดีกับจำนวนคน และถอดปลั๊กออกทันทีที่หุงข้าวเสร็จ ($\bar{X} = 0.89$) หลอดไฟฟ้าที่มีประสิทธิภาพสูงและกินไฟน้อยจะทำให้ประหยัดพลังงานไฟฟ้า และการใช้เครื่องซักผ้าควรซักเมื่อมีเสื้อผ้ามากพอเหมาะกับพิกัดของเครื่องและขนาดของเครื่อง ($\bar{X} = 0.88$) และการไม่นำอาหารที่ร้อนหรือยังอุ่นแช่ตู้เย็น เพราะจะทำให้ตู้เย็นทำงานเพิ่มขึ้นและเปลืองไฟมากขึ้น ($\bar{X} = 0.86$) และข้อที่ประชาชนมีความรู้ในเรื่องการประหยัดพลังงานไฟฟ้าอยู่ในระดับต่ำ 3 อันดับสุดท้าย ได้แก่ การทาสีผนังด้วยสีอ่อนเพื่อช่วยสะท้อนแสงและเป็นการประหยัดพลังงานไฟฟ้า ($\bar{X} = 0.63$) เครื่องซักผ้าแบบที่มีเครื่องอบแห้งในตัวจะประหยัดพลังงานไฟฟ้ามากกว่าแบบธรรมดา ($\bar{X} = 0.57$) และการปิดโทรทัศน์ด้วยตัวรีโมทคอนโทรล ทำให้เปลืองไฟมากขึ้น ควรปิดสวิทช์ที่ตัวเครื่อง ($\bar{X} = 0.52$)

ผลการวิเคราะห์ข้อมูลเกี่ยวกับระดับพฤติกรรมการประหยัดพลังงานไฟฟ้าของประชาชนในเขตบางกอกใหญ่ กรุงเทพมหานคร โดยภาพรวมมีการปฏิบัติบางครั้ง เมื่อพิจารณาเป็นรายด้านและรายข้อ พบดังนี้

ด้านการเลือกซื้อเครื่องใช้ไฟฟ้า พบว่าประชาชนในเขตบางกอกใหญ่มีระดับพฤติกรรมการประหยัดพลังงานไฟฟ้าด้านการเลือกซื้อเครื่องใช้ไฟฟ้า โดยภาพรวมมีการปฏิบัติเกือบทุกครั้ง เมื่อพิจารณาเป็นรายข้อ พบว่า ในทุกข้อประชาชนมีการปฏิบัติเกือบทุกครั้ง

ด้านการใช้เครื่องใช้ไฟฟ้า พบว่า ประชาชนในเขตบางกอกใหญ่มีระดับพฤติกรรมการประหยัดพลังงานไฟฟ้าด้านการเลือกซื้อเครื่องใช้ไฟฟ้า โดยภาพรวมมีการปฏิบัติบางครั้ง เมื่อพิจารณาเป็นรายข้อ พบว่า ส่วนใหญ่มีการปฏิบัติบางครั้ง มีเพียงข้อที่ประชาชนมีการปฏิบัติเกือบทุกครั้ง ได้แก่ ทานปิดไฟเป็นประจำเมื่อไม่มีคนอยู่

ด้านการบำรุงรักษาเครื่องใช้ไฟฟ้า พบว่าประชาชนในเขตบางกอกใหญ่มีระดับพฤติกรรมการประหยัดพลังงานไฟฟ้าด้านการบำรุงรักษาเครื่องใช้ไฟฟ้า โดยภาพรวมมีการปฏิบัติบางครั้ง เมื่อพิจารณาเป็นรายข้อ พบว่า มีการปฏิบัติบางครั้งในทุกข้อ

ผลการวิเคราะห์ข้อมูลเกี่ยวกับความสัมพันธ์ระหว่างความรู้กับพฤติกรรมการประหยัดพลังงานไฟฟ้าของประชาชนในเขตบางกอกใหญ่ โดยภาพรวม พบว่า ความรู้ไม่มีความสัมพันธ์กับพฤติกรรมการประหยัดพลังงานไฟฟ้าของประชาชนในเขตบางกอกใหญ่ กรุงเทพมหานคร โดยความรู้มีความสัมพันธ์ทางลบในระดับต่ำกับพฤติกรรมการประหยัดพลังงานไฟฟ้า ($r = -0.012$) และเมื่อจำแนกตามด้านต่างๆ พบว่า

ความสัมพันธ์ระหว่างความรู้กับพฤติกรรมการประหยัดพลังงานไฟฟ้าของประชาชนในเขตบางกอกใหญ่ กรุงเทพมหานคร ด้านการเลือกซื้อเครื่องใช้ไฟฟ้า พบว่า ความรู้เกี่ยวกับการประหยัดพลังงานไฟฟ้า ไม่มีความสัมพันธ์กับพฤติกรรมการประหยัดพลังงานไฟฟ้าของประชาชนในเขต

บางกอกใหญ่ โดยความรู้มีความสัมพันธ์ทางบวกในระดับต่ำกับพฤติกรรมการประหยัดพลังงานไฟฟ้า ($r = 0.007$)

ความสัมพันธ์ระหว่างความรู้กับพฤติกรรมการประหยัดพลังงานไฟฟ้าของประชาชนในเขตบางกอกใหญ่ กรุงเทพมหานคร ด้านการเลือกใช้เครื่องใช้ไฟฟ้า พบว่า ความรู้เกี่ยวกับการประหยัดพลังงานไฟฟ้า ไม่มีความสัมพันธ์กับพฤติกรรมการประหยัดพลังงานไฟฟ้าของประชาชนในเขตบางกอกใหญ่ โดยความรู้มีความสัมพันธ์ทางบวกในระดับต่ำกับพฤติกรรมการประหยัดพลังงานไฟฟ้า ($r = 0.013$)

ความสัมพันธ์ระหว่างความรู้กับพฤติกรรมการประหยัดพลังงานไฟฟ้าของประชาชนในเขตบางกอกใหญ่ กรุงเทพมหานคร ด้านการบำรุงรักษาเครื่องใช้ไฟฟ้า พบว่า ความรู้เกี่ยวกับการประหยัดพลังงานไฟฟ้า ไม่มีความสัมพันธ์กับพฤติกรรมการประหยัดพลังงานไฟฟ้าของประชาชนในเขตบางกอกใหญ่ โดยความรู้มีความสัมพันธ์ทางลบในระดับต่ำกับพฤติกรรมการประหยัดพลังงานไฟฟ้า ($r = -0.037$)

อภิปรายผลการวิจัย

ผลการวิเคราะห์ความรู้ในการประหยัดพลังงานไฟฟ้าของประชาชนในเขตบางกอกใหญ่ กรุงเทพมหานคร จากการศึกษ พบว่า ประชาชนมีความรู้ในการประหยัดพลังงานไฟฟ้าอยู่ในระดับปานกลาง อาจเป็นเพราะว่าปัจจุบันประชาชนมี

ความต้องการเครื่องใช้ไฟฟ้าเพื่อตอบสนองความต้องการของตัวเอง จึงทำให้ละเลยและไม่เห็นคุณค่าของการประหยัดพลังงานไฟฟ้า คิดเพียงว่าการไฟฟ้ามีหน้าที่ผลิตไฟฟ้ามาให้ใช้ แต่ลืมไปว่าทรัพยากรธรรมชาติที่นำมาผลิตไฟฟ้าจะหมดไปจากโลกภายในเร็ววัน รวมไปถึงประชาชนไม่ให้ความสำคัญในการอ่านคู่มือก่อนการใช้เครื่องใช้ไฟฟ้า จึงทำให้ใช้เครื่องใช้ไฟฟ้าไม่ถูกวิธี นำมาซึ่งความเสียหายหลายประการ เช่น ทำให้จ่ายค่าไฟสูงโดยเปล่าประโยชน์ และทำให้เครื่องใช้ไฟฟ้ามีอายุการใช้งานสั้นด้วย สอดคล้องกับ นริรัตน์ [6] ได้ศึกษาเรื่องพฤติกรรมการประหยัดพลังงานไฟฟ้าในที่อยู่อาศัยของประชาชนในเขตอำเภอเมืองจังหวัดบุรีรัมย์ เนื่องจากประชาชนอาจจะได้รับความรู้ยังไม่ทั่วถึง ประกอบกับข้อมูลจากสื่อส่วนใหญ่เป็นข้อมูลพื้นฐานไม่ใช่ข้อมูลเชิงลึก เช่น รูปแบบขนาดของเครื่องใช้ไฟฟ้าจะมีผลต่อการใช้ไฟฟ้าด้วย จึงเป็นสาเหตุให้ประชาชนไม่ให้ความสำคัญกับการประหยัดพลังงานไฟฟ้า ดังนั้นความเข้าใจในเรื่องการประหยัดพลังงานไฟฟ้าจึงอาจยังไม่ถูกต้อง จึงส่งผลให้คะแนนความรู้ของประชาชนอยู่ในระดับปานกลาง และสอดคล้องกับธรรมชาติ [7] ได้ศึกษาความรู้และเจตคติต่อการประหยัดพลังงานไฟฟ้าของพนักงานไฟฟ้าฝ่ายผลิตแห่งประเทศไทย พบว่า พนักงานส่วนใหญ่มีความรู้อยู่ในระดับปานกลาง ซึ่งจากการสังเกตสามารถประเมินได้ว่าเป็นเช่นนี้เนื่องจากข่าวสารข้อมูลจากการโฆษณาประชาสัมพันธ์ตามสื่อต่างๆ ได้แก่ สื่อ

โทรทัศน์ วิทยุ หนังสือพิมพ์ นิตยสาร สื่อบุคคล ในเรื่องการประหยัดพลังงานไฟฟ้า ซึ่งมีการเผยแพร่หลายอย่างต่อเนื่องสม่ำเสมอ อีกทั้งสื่อโทรทัศน์เป็นสื่อที่มีการเปิดรับมากที่สุด จึงจดจำความรู้เหล่านั้นได้ดี แต่ความรู้ในเชิงลึกอันเกี่ยวข้องกับวิศวกรรมการผลิตอุปกรณ์ประหยัดไฟฟ้าและในเชิงเทคนิคไม่ได้ถูกเผยแพร่ออกไป เช่น ความรู้เกี่ยวกับตู้เย็นที่ตู้เย็น 2 ประตูจะกินไฟมากกว่า 1 ประตู เนื่องจากท่อน้ำยาทำความเย็นยาวกว่าและต้องใช้คอมเพรสเซอร์ขนาดใหญ่กว่าเพื่อส่งให้ช่องแช่แข็งทั้ง 2 ช่องเย็น ดังนั้นจึงทำให้กินไฟมากกว่า หากผู้รับข่าวสารได้ทราบถึงข้อมูลเหล่านี้ก็สามารถพิจารณาได้ด้วยตนเองถึงความเป็นเหตุเป็นผล และพิจารณาเลือกใช้ได้ตามความจำเป็นของตน แต่ความรู้เหล่านี้ไม่ค่อยได้ถูกนำไปเผยแพร่ตามสื่อโทรทัศน์ซึ่งเป็นสื่อที่มีผู้ชมมากที่สุด และจากเวลาที่ออกอากาศเป็นเพียงระยะสั้นๆ จึงไม่สามารถลงรายละเอียดได้มากนัก

ผลการวิเคราะห์พฤติกรรมการประหยัดพลังงานไฟฟ้าของประชาชนในเขตบางกอกใหญ่ กรุงเทพมหานคร ใน 3 ด้าน ได้แก่ การเลือกซื้อเครื่องใช้ไฟฟ้า การเลือกใช้เครื่องใช้ไฟฟ้า และการบำรุงรักษาเครื่องใช้ไฟฟ้า ซึ่งโดยประชาชนมีการปฏิบัติบางครั้ง อาจเป็นเพราะว่า ปัจจุบันมีสิ่งอำนวยความสะดวกและให้ความบันเทิงมากมาย และยังมีโฆษณาเครื่องใช้ไฟฟ้าต่างๆ เพิ่มมากขึ้น ซึ่งเป็นส่วนดึงดูดให้ประชาชนใช้เครื่องใช้ไฟฟ้ามากขึ้น ทำให้ประชาชนเกิดความเคยชิน ไม่รับรู้ในการใช้

เครื่องใช้ไฟฟ้าที่ถูกต้อง ทำให้ขาดความตระหนักในการประหยัดพลังงานไฟฟ้า สอดคล้องกับ วีระ [8] ได้ศึกษาเรื่อง ความรู้และพฤติกรรมการประหยัดพลังงานไฟฟ้าในที่อยู่อาศัยของประชาชนในเขตเทศบาลเมืองลำปาง พบว่า พฤติกรรมการประหยัดพลังงานไฟฟ้าในที่อยู่อาศัยของประชาชนในเขตอำเภอเมือง จังหวัดบุรีรัมย์ พบว่าอยู่ในระดับปฏิบัติ บางครั้ง อาจเป็นเพราะว่าประชาชนมีรายได้ต่อเดือนอยู่ในระดับสูงจึงมีกำลังซื้อความสะดวกสบายในการดำเนินชีวิตประจำวันมากขึ้น เช่น เครื่องปรับอากาศ เครื่องทำน้ำอุ่น คอมพิวเตอร์ ไมโครเวฟ ตู้เย็น โทรทัศน์ เป็นต้น แต่ประชาชนที่มีรายได้ต่อเดือนอยู่ในระดับต่ำมีจำนวนเครื่องใช้ไฟฟ้าในที่อยู่อาศัยเพียงบางอย่าง เพื่อให้เพียงพอต่อการดำเนินชีวิตเท่านั้น

ผลการวิเคราะห์ความสัมพันธ์ระหว่างความรู้กับพฤติกรรมการประหยัดพลังงานไฟฟ้าของประชาชนในเขตบางกอกใหญ่ กรุงเทพมหานคร พบว่า ความรู้ในการประหยัดพลังงานไฟฟ้าไม่มีความสัมพันธ์กับพฤติกรรมการประหยัดพลังงานไฟฟ้า โดยความรู้มีความสัมพันธ์ทางลบในระดับต่ำกับพฤติกรรมการประหยัดพลังงานไฟฟ้า อาจเนื่องจากปัจจุบันมีการพัฒนาเทคโนโลยีที่ทันสมัยมากขึ้น ทำให้เครื่องใช้ไฟฟ้าหลายชนิดเป็นอุปกรณ์จำเป็นสำหรับทุกครัวเรือน รวมทั้งประชาชนเห็นแก่ความสะดวกสบาย ทำให้ไม่สามารถลดการใช้ลงได้ ขาดการตรึงตรองก่อนใช้เครื่องใช้ไฟฟ้าหรือมีการใช้งานซ้ำซ้อน ประกอบกับภาวะโลกร้อนที่เกิดขึ้นส่งผล

ให้มีความจำเป็นต้องใช้พลังงานไฟฟ้ามากขึ้นเพื่อความสะดวกสบาย ดังนั้นความรู้จึงไม่มีความสัมพันธ์กับพฤติกรรมการประหยัดพลังงานไฟฟ้า สอดคล้องกับ ภาสวรรณ [5] ได้ศึกษาวิจัยเรื่อง ปัจจัยที่มีความสัมพันธ์ต่อพฤติกรรมการประหยัดพลังงานไฟฟ้าในที่พักอาศัยของการเคหะแห่งชาติในเขตกรุงเทพมหานคร การรับรู้ไม่มีความสัมพันธ์ต่อพฤติกรรมการประหยัดพลังงานไฟฟ้าในที่พักอาศัย อาจเป็นเพราะประชาชนยังขาดความรู้ในการประหยัดพลังงาน แต่ต้องการสิ่งอำนวยความสะดวกสบายในชีวิตประจำวัน โดยมิได้ตระหนักถึงการประหยัดพลังงานไฟฟ้า จึงมีพฤติกรรมที่ไม่สอดคล้องกับความรู้เกี่ยวกับการประหยัดพลังงานไฟฟ้า จึงเป็นเหตุผลทำให้ความรู้และพฤติกรรมไม่สัมพันธ์กัน

ข้อเสนอแนะ

ข้อเสนอแนะทั่วไป

1. ด้านการเลือกซื้อเครื่องใช้ไฟฟ้า ภาครัฐและเอกชนควรเสริมเนื้อหาที่เกี่ยวกับการเลือกซื้อเครื่องใช้ไฟฟ้าที่ถูกต้อง โดยการประชาสัมพันธ์ผ่านสื่อต่างๆ เช่น สื่อบุคคล ไม่ว่าจะเป็นเจ้าหน้าที่ของรัฐหรือผู้นำชุมชน โทรทัศน์ จุลสารของการไฟฟ้าฝ่ายผลิตแห่งประเทศไทย เพื่อเพิ่มพูนความรู้ ความเข้าใจให้ประชาชนมีความตระหนักเพิ่มขึ้นในแนวทางเดียวกัน โดยอาศัยหลักการเบื้องต้นของการประหยัดพลังงานไฟฟ้า ซึ่งสิ่งทำให้เกิดการประหยัดให้ได้ผลอย่างจริงจัง คือ การตั้งใจภายใต้

จิตสำนึกที่ต้องคิดเสมอว่าจะประหยัดพลังงานและเงินค่าไฟฟ้า ดังนั้น

2. ด้านการใช้เครื่องใช้ไฟฟ้า ควรมีส่งเสริมการปฏิบัติตนในการใช้เครื่องใช้ไฟฟ้าของประชาชนให้ถูกวิธี โดยการประชาสัมพันธ์ผ่านบริษัทของตัวแทนจำหน่ายหรือบริษัทผู้ผลิต และการประชาสัมพันธ์ของหน่วยงานของภาครัฐผ่านสื่อต่างๆ เพื่อช่วยประหยัดพลังงานไฟฟ้า ทั้งนี้เมื่อประชาชนมีความรู้เพิ่มขึ้นก็จะทำให้มีการปฏิบัติถูกต้องมากขึ้น ก็จะช่วยประหยัดพลังงานไฟฟ้าเพิ่มขึ้น โดยเลือกใช้เครื่องใช้ไฟฟ้าให้เหมาะสมกับสภาพความเป็นอยู่ ความจำเป็นและจำนวนสมาชิก เพื่อจะได้ใช้เครื่องใช้ไฟฟ้าให้เกิดประโยชน์อย่างแท้จริง

3. ด้านการบำรุงรักษาเครื่องใช้ไฟฟ้า ควรมีการสนับสนุนให้ประชาชนมีความรู้ในด้านการบำรุงรักษาเครื่องใช้ไฟฟ้า โดยการแจกสติ๊กเกอร์แล้วพิมพ์วิธีการดูแลบำรุงรักษาเครื่องใช้ไฟฟ้าไว้หรือการใส่วิธีการดูแลรักษาเครื่องใช้ไฟฟ้าไว้ในปฏิทิน เพื่อเป็นการกระตุ้นให้ประชาชนมีการปรับเปลี่ยนพฤติกรรมการดูแลรักษาเครื่องใช้ไฟฟ้าอย่างถูกวิธี ซึ่งมีส่วนช่วยชาติประหยัดพลังงานไฟฟ้า โดยตรวจสอบเครื่องใช้ไฟฟ้าที่มีอยู่ให้อยู่ในสภาพดีอยู่เสมอ และดูว่าเครื่องใช้ไฟฟ้าแต่ละชนิดกินไฟมากน้อยเท่าใด เพื่อที่จะได้ใช้ให้ถูกต้อง

ข้อเสนอแนะในการวิจัยในครั้งต่อไป

1. ควรขยายพื้นที่ในการศึกษา เกี่ยวกับพฤติกรรมการประหยัดพลังงานไฟฟ้าในเขตอื่นๆใน

กรุงเทพมหานคร เพื่อนำผลที่ได้จากการศึกษามาเปรียบเทียบกัน และเป็นข้อมูลพื้นฐานในการส่งเสริมพฤติกรรมการประหยัดพลังงานไฟฟ้าในทุกๆ ด้าน

2. ควรมีการศึกษาว่าปัจจัยใดเป็นตัวกำหนดพฤติกรรมการประหยัดพลังงานไฟฟ้าของประชาชนในเขตบางกอกใหญ่ กรุงเทพมหานคร เช่น ปัจจัยด้านเศรษฐกิจและสังคม ปัจจัยทางด้านจิตใจ และปัจจัยทางด้านสภาพแวดล้อม เป็นต้น

เอกสารอ้างอิง

- [1] จุลลดา ใช้สวดเจริญ. ปัจจัยที่มีอิทธิพลต่อพฤติกรรมการประหยัดพลังงานไฟฟ้าในครัวเรือนของแม่บ้านในเขตกรุงเทพมหานคร. วิทยานิพนธ์ศึกษาศาสตร์มหาบัณฑิต สาขาสิ่งแวดล้อมมหาวิทยาลัยมหิดล, 2536.
- [2] ศิริชัย ศรีเหนียง. ปัจจัยที่มีอิทธิพลต่อการประหยัดพลังงานไฟฟ้าในครัวเรือนของข้าราชการในสำนักงาน สังกัดกระทรวงมหาดไทย. วิทยานิพนธ์ศึกษามหาบัณฑิต สาขาบริหารการศึกษา มหาวิทยาลัยเกริก, 2542.
- [3] วรรณพร ลิ้มปรีประเสริฐกุล. ปัจจัยที่มีผลต่อการยอมรับและการเลือกใช้เครื่องใช้ไฟฟ้าที่ประหยัดพลังงานภายในบ้านของอาจารย์ที่สอนในวิทยาลัย สังกัดกรมอาชีวศึกษา จังหวัดสระบุรี. วิทยานิพนธ์วิทยาศาสตร์เทคโนโลยีที่

เหมาะสมเพื่อการพัฒนาทรัพยากร. มหาวิทยาลัยมหิดล, 2544.

- [4] สมพร พิมลรัตน์. แรงจูงใจในการประหยัดพลังงานไฟฟ้าของครัวเรือนในจังหวัดพะเยา. วิทยานิพนธ์ศิลปศาสตรมหาบัณฑิต มหาวิทยาลัยเชียงใหม่, 2545.
- [5] ภาสวรรณ ทองเจริญ. ปัจจัยที่มีความสัมพันธ์ต่อพฤติกรรมการประหยัดพลังงานไฟฟ้าในที่พักอาศัยของการเคหะแห่งชาติในเขตกรุงเทพมหานคร อุดสาหกรรมศึกษา มหาวิทยาลัยศรีนครินทรวิโรฒ, 2546.
- [6] นริรัตน์ นรเชษฐเดชา. พฤติกรรมการประหยัดพลังงานไฟฟ้าในที่อยู่อาศัยของประชาชนในเขตอำเภอ เมืองจังหวัดบุรีรัมย์. วิทยานิพนธ์บริหารธุรกิจมหาบัณฑิต สาขาวิชาการจัดการทั่วไป มหาวิทยาลัยราชภัฏบุรีรัมย์, 2553.
- [7] ธรรมชาติ สืบสินธุ์สกุลไทย. ความรู้และเจตคติต่อการประหยัดพลังงานไฟฟ้าของพนักงานไฟฟ้าฝ่ายผลิตแห่งประเทศไทย. วิทยานิพนธ์วิทยาศาสตร์มหาบัณฑิต วิทยาการจัดการ อุดสาหกรรม สถาบันเทคโนโลยีพระจอมเกล้าเจ้าคุณทหารลาดกระบัง, 2547.
- [8] วีระ ธีระวงศ์สกุล. ความรู้พฤติกรรมการประหยัดพลังงานไฟฟ้าที่อยู่อาศัยของประชาชนในเขตเทศบาลลำปาง. วิทยานิพนธ์ศิลปศาสตรมหาบัณฑิต สาขาวิชาสิ่งแวดล้อมศึกษา มหาวิทยาลัยมหิดล, 2540.